

浜田 会議所だより



HAMADA CHAMBER OF COMMERCE & INDUSTRY



北前船寄港地
外ノ浦
伝統芸能
石見神楽



国産天然ガスの本格的な生産実現目指す

浜田沖天然ガス試掘 3月作業開始



今回の浜田沖で使用予定の掘削リグ（第五白竜） 全長／全幅／全高：106m/79m/37.5m 定員：150名

大手石油開発企業の株式会社 INPEX（本社：東京都）は令和4年1月17日、浜田市北西約130キロの沖合で石油及び天然ガスの商業化できる埋蔵量があるか確認するための試掘調査を3月から作業開始すると発表。

浜田市沖合での本格的な基礎試錐調査は、平成28年から実施されており、当所は試掘権を有する事業者に対し、浜田港を活用した探掘活動の継続とガスが出た際の精製

基地を浜田港周辺用地に整備することについて、島根県と浜田市が一体となって関係機関へ働きかけをするよう要望活動を重ねています。

現在、市内に事務所や資材倉庫を構え、約30人の職員で試掘に向け着々と準備が進められています。国内での海洋ガス田の新規探鉱・開発は30年ぶりで、商業化への期待が高まっています。

- 1 P 浜田沖天然ガス試掘について
- 2 P 会館移転・解体について
- 3 P 資金支援の要望活動、事業者のみなさまへ
- 4 P 事業報告

- 5 P 青年部だより
- 6 P 会議所月報
- 7 P 浜田市景況レポート
- 8 P 協会けんぽのご案内、ご相談は会議所へ



会館の移転先として検討している旧福屋浜田店

旧福屋浜田店への 移転・会館解体を検討

当所の懸案事項である会館の移転・解体については、これまで正副会頭会議及び21世紀まちづくり委員会、総務との合同委員会、常議員会を中心に議論を重ねてきました。

現在、移転先として旧福屋浜田店の購入及び施設改修、現会館解体の資金計画などについて検討を進めています。その内容について概要を報告します。

会館の現状と課題

当会館は昭和41年の建設で、築56年が経過。経年劣化に伴う維持管理費の増加や来客用駐車ス

ペースの狭小、エレベーター不備などが懸念。また、建物の耐震診断の結果では、大規模地震が発生した場合、倒壊の危険性があると判定されていることから、災害時でも事業者へのサービス・情報提供が滞ることのないよう、早急に耐震を備えた拠点施設の確保が必要である。

対策と経過

これまで建替えを想定する中で積立等自己資金の準備・検討を進めてきたが、新会館の整備には



総務・21世紀まちづくり合同委員会 (2月7日)

建設のほかに、適した土地の確保・購入も加わるため、資金調達が厳しく難航する。また、現会館の解体事業に活用したい補助事業の有効期限が差し迫っていることから、賃借や購入による既存施設への移転も視野に入れて調査・検討を進める。

こうした中、本市中心部の商業エリア内で平成5年11月オープンした福屋浜田店が令和4年1月閉店後、売却するとの情報が入る。この建物は築年

に伴う劣化状態は見受けられるものの、躯体・仕上・設備については十分に継続使用可能であり、立地条件等も考慮すれば相応の資産価値・発展性が期待できると判断。また、現会館の課題を解消できる有効な物件として先方との交渉を重ねる。その結果、このほど土地建物の購入額について合意し、契約締結に向けた諸条件について調整を進めている。

効果

場所は浜田駅前商店街に隣接し、近くにはホテルのほか多くの飲食店があり、市の文化拠点である石中央文化ホールもある。また、商店街の入り口で多くの通行人が通り、JR列車やバスを利用する高校生の通学路にも近い場所となっている。

このような立地条件を活かし、当所の新たな取り組みとして、島根県立大学が地域に身近な存在

として学生と高校生、市民、会員との交流が促進され、ひいては県大学生の想いや夢が果たせる魅力ある企業との出合いの場として、更にはIT人材と地域の若者との交流の場として提供したいと考えている。その実現には浜田市の協力・支援が是非とも必要で、一緒になって取り組んでいきたい。



臨時常議員会開催 (2月24日)

<施設規模の比較表>

項目	現会館	旧福屋浜田店
所在地	浜田市殿町124-2	浜田市田町1668他3
構造	鉄筋コンクリート造3階建 S41.4着工 S41.11竣工	鉄筋コンクリート造陸屋根4階 H5.5着工 H5.10竣工
敷地面積	636㎡ (193坪)	627.35㎡ (190坪)
延床面積	1,081.23㎡ (328坪)	1,478.15㎡ (448坪)
職員駐車場	219㎡ (66坪)	なし

出前相談所の開設や会員事業所訪問活動に力を入れ、会員に寄り添ったきめ細やかなサービス提供を目指す。

旧福屋浜田店の
購入希望額

旧福屋浜田店の土地建物について、適正な評価額を把握するために実施した鑑定評価と資金力等を踏まえ、購入希望額を決定し、先方と合意を得る。

◎購入希望額

1億1千万円(税込)

会館の解体

令和元年実施した建物の耐震診断の結果を踏まえ、会館の移転と並行して解体準備を進め、令和5年度中に解体撤去する。なお、活用補助金は耐震診断と同様の浜田市耐震対策緊急促進事業補助金。

◎予定解体工事費

約5千5百万円

◎予定補助金

約4千万円

今後の予定

通常議員総会 3月25日(金)

〈内容〉

会館関係の事業・予算・財産の取得について提案

会館の移転・改修に伴う資金支援について
市長・議長への要望活動を実施



市長へ要望主旨について説明する植山会頭(中央)



植山会頭から笹田議長(右)に要望書を提出

令和4年2月16日(水)

浜田商工会議所(植山会頭、吉田副会頭、福濱副会頭、野藤総務委員長、矢口21世紀まちづくり委員長)は会館の移転先として進めている旧福屋浜田店の購入及び施設改修に要する資金調達として、市町村振興資金の貸付及び新会館の利活用について久保田浜田市市長及び笹田市議会議長に対して支援要望を行いました。また、紹介議員として、牛尾昭議員に同席していただきました。

久保田市長からは「県大生や高校生の集う場所になればと思う。資金については要望に沿うよう努める。活用の提言については、一緒になって新たな賑わいや人材育成に繋げたい」と前向きな答弁をいただきました。

新型コロナウイルス感染症 事業者のみなさまへ 拡大の影響を受ける

—— 事業の継続や、従業員の雇用維持のための支援制度があります。 ——

事業復活支援金(国事業)

新型コロナの影響を受けて売上が減少した中小法人・個人事業者の方は、業種や所在地を問わず、国が実施する「事業復活支援金」の給付対象となり得ます。

※公共法人、風営法上の性風俗関連特殊営業として届出義務のある者、政治団体、宗教法人は給付対象外です。
※島根県飲食店等時短要請協力金を受給する場合は、「対象月中に時短要請等にに応じた分」に相当する額を、対象月の事業収入に加えて給付額が算定されます。

申請期限 5月31日(火)

給付対象 次の①と②を満たす中小法人・個人事業者の方

- ①新型コロナウイルス感染症の拡大や長期化に伴う需要の減少又は供給の制約によって、自らの事業判断によらず大きな影響を受けた事業者
- ②2021年11月～2022年3月のいずれかの月(対象月)の売上が、2018年11月～2021年3月の間の任意の同じ月(基準月)の売上高と比較して50%以上又は30%以上50%未満減少した事業者

給付額 (基準期間^{※1}の売上高) - (対象月の売上高) × 5か月分

給付上限額

売上高減少率	個人	法人		
		年間売上高 ^{※2} 1億円以下	年間売上高 ^{※2} 1億円超～5億円以下	年間売上高 ^{※2} 5億円超
▲50%以上	50万円	100万円	150万円	250万円
▲30%以上50%未満	30万円	60万円	90万円	150万円

※1 2018年11月～2019年3月/2019年11月～2020年3月/2020年11月～2021年3月のいずれかの期間(基準月を含む期間であること)
※2 基準月を含む事業年度の年間売上高

申請方法

登録確認機関(商工会、商工会議所等【ホームページに掲載】)による事前確認後、申請用のWEBページから申請いただけます。なお、一時支援金又は月次支援金を既に受給された方は、事業復活支援金の事前確認が原則不要となります。

この支援金についてのお問い合わせ先

事業復活支援金事務局 相談窓口: 0120-789-140

(IP電話から: 03-6834-7593 ※通話料がかかります) 受付時間8:30～19:00 土日、祝日を含む全日対応

ホームページ
<https://jigyuu-fukkatsu.go.jp>

事業復活支援金



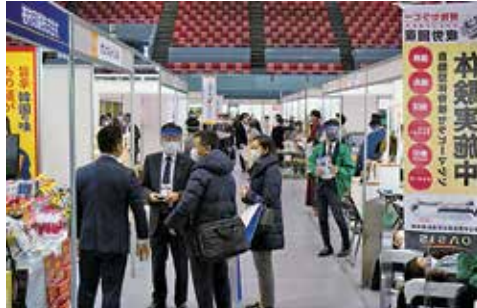
ビジネスフェア
中四国

令和4年2月2日(水)〜3日(木)、広島県立総合体育館大ホールにおいて「ビジネスフェア中四国2022」が開催されました。

昨年度は新型コロナウイルス感染症拡大により惜しくも中止となりましたが、今年度は万全な感染症対策を講じ、出展社数は142社・団体と賑わいをみせ、当所管内からは柏村印刷(株)が出展されました。

出展ブースは「ICT・コンサルティング」「環境・エネルギー」「くらし・ヘルスケア」「地域ブランド食品」の4つのカテゴリに分けられ、代替食・新素材の最新トレンドや食ビジネスの展望等のセミナーも開催されました。毎年、熱意とこだわりをもって開発した製品、サービスを一堂

に集めた中四国最大の本ビジネスフェアは、バイヤー側のニーズ把握、他業種との情報交換、新たな分野の商品開発等に向けて多くのメリットがあります。次回開催は来冬を予定していますので、ご検討ください。



いわみ特産品オンライン商談会

令和4年2月7日(月)、石見地域で特産品を製造販売している企業を売り手として、バイヤーとの

マッチング商談を行う「いわみ特産品商談会」を開催しました。多数の成約実績を誇る本商談会は、今年で8回目を迎え、昨年引き続きWeb会議ツールのZOOMを使用し、オンライン形式で行いました。

売り手企業の9社(うち、当所会員事業所(株)扇原茶園)に対し、バイヤー4社(うち、当所会員事業所はまだお魚市場)との商談が活発に行われていました。

ご参加いただいた企業からは、「大手企業のバイヤー複数社に効率的に自社商品をアピールできる機会はあるがたい」「県西部の食品製造業者との商談は魅力であり、オンラインだと県外でも参加しやすい」とご好評をいただいています。

今後とも、石見地域の特産品の知名度向上、事業者の販路拡大及び地域の振興を目的

的として引き続き支援を行ってまいります。



事業承継・後継者育成セミナー

令和4年2月22日(火)、浜田ニューキャッスルホテルにおいて「事業承継・後継者育成セミナー」を開催しました。

講師には、金融機関出身で事業承継のコンサルティング業務に精通し豊富な経験を有するTeam経営参謀代表の村上弘基氏を招き、事業展開するうえでの資金繰り・金融機関が決算書

を見るポイントや事業再構築についてご講演いただきました。本セミナーでは、情報や知識のみではなく、本質的な考え方に重点を置き、参加された19名の受講者からは、「事業承継については期限を区切り実際に着手していかなければならぬと感じた」と、事業承継について前向きにとらえておられました。

当所では、事業承継サポート窓口を設けており、定期的な事業承継相談会を無料で開催していますので積極的にご利用ください。



令和4年1月25日、改正特別措置法に基づくまん延防止等重点措置の決定により、

島根県からの要請にご協力いただいた店舗には協力金が支給されます。



受付期間 : 令和4年3月22日(火)まで

詳細はQRコードまたは下記事務局へご確認ください





2月例会について

BB委員会 委員長 阿瀬川 浩史

2月例会では「BB大鍋フェスティバル2021」を振り返る内容で、令和4年2月15日(火)に開催を予定しておりましたが、新型コロナウイルス感染症によるまん延防止等重点措置に伴い開催を断念しました。

内容としましては、会員のみで行った11月例会で出た反省をもとに、実行委員長、浜田市役所、浜田市観光協会、島根県立大学生の皆様を交え、次回開催に向けてのグループディスカッションを行う予定でした。新たな試みであったBB特売市場は、生産・製造・加工商品での販売でしたが、市民の皆様や企業の方が喜

ばれるためにはどのような工夫が必要か。また、市内飲食店にご協力いただいたBB大鍋グランプリ開催の方法、食べに行きやすくするにはどんなことが必要か。併設のお魚市場と一緒に何ができるか。2022のフェスティバルでは新たにこんなことをしてみてもどうか。そんな話をできればと思っていました。

今回は残念ながら例会の開催が叶いませんでしたが、次年度も「BB大鍋フェスティバル」がより良いイベントとして開催できるよう、引き続き検討してまいります。

このまちの未来を創るのは
俺たちだ!

浜田商工会議所 青年部 会員募集

浜田商工会議所・会員事業所の経営者およびそれに準ずる、「若き地域経済人」で構成される青年団体です。個々の資質向上は元より、自企業の発展を目指し、浜田市の商工業の発展を図ることを目的としています。

■入会資格 「浜田商工会議所 会員事業所」の満49才未満の若手経営者、もしくはそれに準ずる方。

■年会費 36,000円

■問い合わせ

浜田商工会議所 青年部事務局
〒697-0027 浜田市殿町124-2
tel. 0855-22-3025 fax. 0855-22-5400
mail: yeg@hamada-cci.or.jp

浜田YEGホームページ
<http://www.hamada-cci.or.jp/yeg/>



会議所月報

第243回常議員会報告 (2月15日開催)

協議事項

1. 会議所会員加入承諾について
 [10月末会員数] 1,137 [1月末会員数] 1,142
 [2021年4月1日現在商工業者数] 2,258
 [組織率] 50.58%
 加入事業所数:8 退会事業所数:3

報告事項

1. 会館の解体及び移転について
 2. 島根・山口県沖合における試掘調査の実施について
 3. 新型コロナウイルス関連対応状況について
 4. 新型コロナウイルス関連支援事業について

新入会員のご案内 / ご入会いただきありがとうございます

(敬称略)

■ 名鉄観光サービス(株)山陰営業所	所長	楠 晃	松江市朝日町	旅行業
■ (株)海乃商店	代表取締役	高森 将平	浜田市原井町	水産加工・販売
■ 万事屋(便利屋)	代表	森川 直樹	浜田市長沢町	電気水道設備
■ E-Salon hair	代表	内田 明裕	浜田市長沢町	美容業
■ (株)西日本土地改良	代表取締役	牛尾 航	浜田市相生町	土木工業
■ 日豊トランスポート(株)	代表取締役社長	岩谷 悟郎	浜田市熱田町	一般貨物運送業
■ ビックママ	代表	則皮 麻衣子	浜田市浅井町	スナック
■ 小松原歯科医院	代表	小松原 基	浜田市長沢町	歯科医院

会議所の動き

2月15日(火) 庶業サービス部常任委員会	3月 8日(火) 島根県西部勤労者共済会理事会
18日(金) 石見政経懇話会	8日(火) 給食物資納入業者選定委員会
22日(火) 運輸部常任委員会	10日(木) 浜田市社会福祉協議会法人運営部会
22日(火) 浜田市総合振興計画審議会	15日(火) 庶業サービス部常任委員会
22日(火) 事業承継セミナー	18日(金) 労働保険年度更新説明会
24日(木) 観光部常任委員会	18日(金) 労働保険未手続事業一掃推進委員会
24日(木) 小売部常任委員会	22日(火) 浜田港国際定期コンテナ航路開設20執念記念式典

事業承継相談会 (お知らせ)



日 時 令和4年4月19日(火) 10:00 ~ 16:00 場 所 浜田商工会議所
 相談員 事業承継コーディネーター 村上 弘基 氏、島根県事業承継推進員 佐田 正徳 氏

《問い合わせ先》 浜田商工会議所 中小企業相談所 TEL: 0855-22-3025 FAX: 0855-22-5400

浜田市景況レポート 提供：日本海信用金庫

概況

1. 雇用状況

浜田管内における月間有効求人倍率(パートを含む)は、令和3年10月が1.64倍、11月が1.71倍、12月が1.81倍で推移し、3ヶ月間(10月～12月)の対前年同期比較でみると、前年の1.35倍に対し、今年は1.72倍と上昇している。

令和3年12月の月間有効求人倍率、()内は令和2年12月

全 県	松江管内	出雲管内	大田管内	益田管内	浜田管内
1.75	1.76	1.66	1.71	2.31	1.81
(1.51)	(1.58)	(1.42)	(1.42)	(2.01)	(1.42)

(参考 資料出所 島根労働局職業安定部)

2. 漁業水揚高状況

令和3年10月～12月の漁業水揚高は、数量が2,410t、金額は855百万円となっており、前年同期と比較し、数量は20.3%の増加、金額は6.2%の増加となっている。

また、漁業種別水揚金額の増減では、沖合底曳が5.2%の減少、巾着は59.0%の増加、イカ釣は225.0%の増加等となっている。

(1) 水揚高(t)

	令和1年 10月～ 12月	令和2年 10月～ 12月	対前年 同期増減比 (%)	令和3年 10月～ 12月	対前年 同期増減比 (%)
沖合底曳網	983	947	▲3.7	775	▲18.2
機船巾着網	1,502	824	▲45.1	1,408	70.9
い か 釣	0	2	-	7	250.0
定 置 網	49	59	20.4	137	132.2
一 本 釣	19	11	▲42.1	20	81.8
そ の 他	22	23	4.5	11	▲52.2
陸 送	65	138	112.3	52	▲62.3
合 計	2,640	2,004	▲24.1	2,410	20.3

(2) 水揚金額(百万円)

	令和1年 10月～ 12月	令和2年 10月～ 12月	対前年 同期増減比 (%)	令和3年 10月～ 12月	対前年 同期増減比 (%)
沖合底曳網	466	479	2.8	454	▲5.2
機船巾着網	325	166	▲48.9	264	59.0
い か 釣	1	4	300.0	13	225.0
定 置 網	11	15	36.4	19	26.7
一 本 釣	22	14	▲36.4	20	42.9
そ の 他	12	9	▲25.0	7	▲22.2
陸 送	87	117	34.5	77	▲34.2
合 計	925	805	▲13.0	855	6.2

(参考 資料出所 浜田市産業経済部水産振興課)

3. 新設住宅着工戸数

浜田市、江津市、益田市の3市における令和3年9月～令和3年11月の新設住宅着工戸数は、合計151戸となっており、前年同期と比較し40戸増加している。浜田市においては7戸の減少である。

令和3年9月～令和3年11月()内は前年同期

全県	松江・出雲	大田市	益田市	江津市	浜田市
856	578	45	71	32	48
(795)	(583)	(22)	(46)	(10)	(55)

(参考 資料出所 島根県建築住宅課)

4. 島根県信用保証協会保証承諾状況

島根県信用保証協会浜田支店における令和3年10月～12月の保証承諾は、115件の1,008百万円となっており、前年同期と比較し件数は60件の減少、金額は1,481百万円の減少となっている。

単位：件、百万円

	令和2年10月～2年12月		令和3年10月～3年12月		増 減	
	件数	金額	件数	金額	件数	金額
支店別						
浜田支店	175	2,489	115	1,008	▲60	▲1,481
益田支店	170	2,332	97	880	▲73	▲1,452
地区別						
浜 田 市	113	1,638	67	575	▲46	▲1,063
江 津 市	37	561	26	170	▲11	▲391
益 田 市	138	1,928	65	524	▲73	▲1,404
島根県計	1,681	24,636	679	5,884	▲1,002	▲18,752

(参考 資料出所 島根県信用保証協会)

5. 瓦の生産・出荷状況

石州瓦工業組合の調査によると、令和3年10月～12月の瓦の生産枚数は、5,762千枚で前年同期比9.8%の減少、出荷枚数は6,340千枚で同5.8%の減少となっている。

6. 公共工事請負契約状況

浜田地区における令和3年10月～12月の公共工事請負金額は、3,790百万円となっており、前年同期と比較し24.1%の増加、益田地区は1,505百万円で同13.5%の減少となっている。

単位：百万円

	令和2年 10月～12月	令和3年 10月～12月	対前年 同期増減比(%)
浜田地区	3,054	3,790	24.1
益田地区	1,739	1,505	▲13.5
津和野地区	1,069	835	▲21.9
川本地区	4,556	5,737	25.9
島根県合計	28,051	26,228	▲6.5

(参考 資料出所 西日本建設業保証(株)島根支店)

協会けんぽ島根支部の加入者・事業主の皆さまへ

令和4年3月分(4月納付分)からの保険料率をお知らせします

健康保険料率



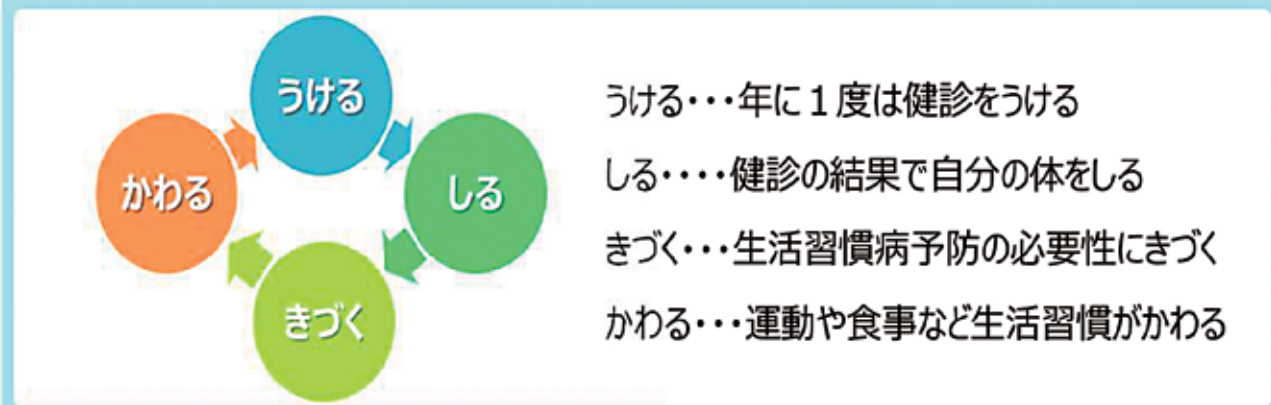
※ 任意継続被保険者の方は、令和4年4月分(4月納付分)から変更になります。

介護保険料率



※40歳から64歳までの方(介護保険第2号被保険者)は健康保険料率に介護保険料率が加わります。

「うける」から始めよう！ 予防のサイクル



◇お問い合わせ先◇ 〒690-8531松江市殿町383山陰中央ビル2階 全国健康保険協会島根支部 ☎0852-59-5140(平日8:30~17:15)

ご相談は会議所へ

資金繰り支援

税・社会保険・公共料金

給付金

設備投資・販路開拓支援

経営環境の整備



当所では「新型コロナウイルスに関する経営相談窓口」を設置しています。各種制度の説明や、事業への影響や経営における一般的なこと等ご相談ください。ホームページは右記QRコードからご覧いただけます。



＜問い合わせ先＞ 浜田商工会議所 中小企業相談所 TEL：0855-22-3025 FAX：0855-22-5400



有効期限は4月14日まで

お使い忘れのないよう

取扱店舗でご利用ください

